

التقرير الشهري – يونيو حزيران 2010

كان عدد الاعتداءات خلال شهر يونيو حزيران **62** اعتداءً أي ما يماثل عددها في شهر مايو أيار الذي سبقه (**63** اعتداء).

وإلى جانب حجم الإرهاب الذي ماثل ما كان عليه خلال شهر مايو أيار سُجل خلال شهر يونيو حزيران **انخفاض** في عدد الاعتداءات في أورشليم القدس (**7** اعتداءات مقابل **14** خلال مايو أيار) مقابل **ارتفاع** عدد الاعتداءات في منطقة قطاع غزة (**34** اعتداء مقابل **32** في مايو أيار) وكذلك في منطقة يهودا والسامرة (**21** اعتداء مقابل **17** في الشهر الذي سبقه).

فيما يتعلق بعدد المصابين من جراء الاعتداءات الإرهابية فقد قُتل خلال شهر يونيو حزيران **شُرطي** وأصيب **شرطيان** آخران في اعتداء بإطلاق النار في جنوب جبل الخليل (منطقة يهودا). كما سُجلت حالات إصابة لدى أفراد قوات الأمن (حرس الحدود) نتيجة اعتداء دهس متعمد في أورشليم القدس. ويُذكر أن شهر مايو أيار قد شهد **6** حالات إصابة.

معطيات حول ضحايا الاعتداءات الإرهابية

لقد **قُتل** خلال شهر يونيو حزيران شرطي **إسرائيلي** فيما **جرح** **شرطيان** آخران (يوم **14** يونيو حزيران) من جراء تعرض سيارة الشرطة التي كانوا يستقلونها لإطلاق النار في منطقة جنوب جبل الخليل.

كما **أصيب** **اثنان** من **أفراد قوات الأمن** (حرس الحدود) (يوم **11** يونيو حزيران) في اعتداء دهس متعمد في أورشليم القدس.

وكان شهر مايو أيار **2010** قد شهد بالمقابل إصابة **6** أشخاص (مدنيان و **4** من أفراد قوات الأمن) في اعتداءات إطلاق نار وقعت في منطقة يهودا وعلى خط التماس في قطاع غزة وكذلك بفعل عمليات إلقاء زجاجات حارقة في أورشليم القدس.

ملاحح الاعتداءات خلال شهر يونيو حزيران 2010

لقد سُجل خلال شهر يونيو حزيران حجم مماثل لما شهدته الشهر الذي سبقه من الاعتداءات الإرهابية بمعنى **62** اعتداءً وقع خلال يونيو حزيران مقابل **63** خلال شهر مايو أيار الذي سبقه. وإلى جانب ذلك سُجل انخفاض في عدد الاعتداءات في أورشليم القدس (**7** اعتداءات مقابل **14** اعتداء في مايو أيار) فيما طرأ ارتفاع على عددها في مناطق قطاع غزة ويهودا والسامرة (إذ وقع

في القطاع 34 اعتداء خلال يونيو حزيران مقابل 32 اعتداء خلال مايو أيار ؛ فيما وقع في يهودا والسامرة 21 اعتداء مقابل 17 اعتداء خلال مايو أيار).

توزيع الاعتداءات حسب مناطق وقوعها: 21 اعتداء في منطقة يهودا والسامرة (مقابل 17 في مايو أيار) ؛ 34 اعتداء في منطقة قطاع غزة (مقابل 32 في مايو أيار) ؛ 7 اعتداءات في منطقة أورشليم القدس (مقابل 14 اعتداء في مايو أيار).

وكانت غالبية الاعتداءات في مناطق يهودا والسامرة وأورشليم القدس خلال شهر يونيو حزيران أيضاً (وتحديداً 24 اعتداء من أصل 28) على شكل **إلقاء الزجاجات الحارقة** (وكان عدد الاعتداءات على هذه الشاكلة خلال مايو أيار الماضي 28 من أصل 31 اعتداء).

توزيع الاعتداءات شهرياً بناءً على شكلها ومنطقة وقوعها:

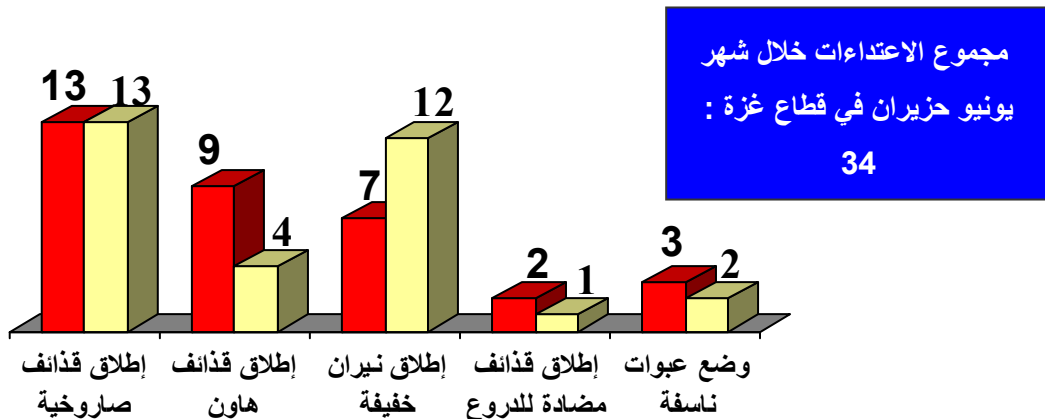
فيما يلي تفصيل أشكال الاعتداءات خلال شهر يونيو حزيران موزعة حسب مناطق وقوعها:

في قطاع غزة - 34 اعتداء (مقابل 32 في الشهر الذي سبقه): 13 عملية إطلاق قذائف صاروخية و 9 عمليات إطلاق قذائف هاون و 7 عمليات إطلاق نار خفيفة وعمليات إطلاق قذائف مضادة للدبابات و 3 عمليات وضع عبوات ناسفة.

في يهودا والسامرة وأورشليم القدس - 28 اعتداء (مقابل 31 اعتداء في الشهر الذي سبقه): عمليات وضع عبوة ناسفة وعملية إطلاق نار خفيفة وعملية دهس متعدد وعمليات إلقاء حجارة / غرض و 22 عملية إلقاء زجاجات حارقة (منها 5 عمليات في أورشليم القدس).

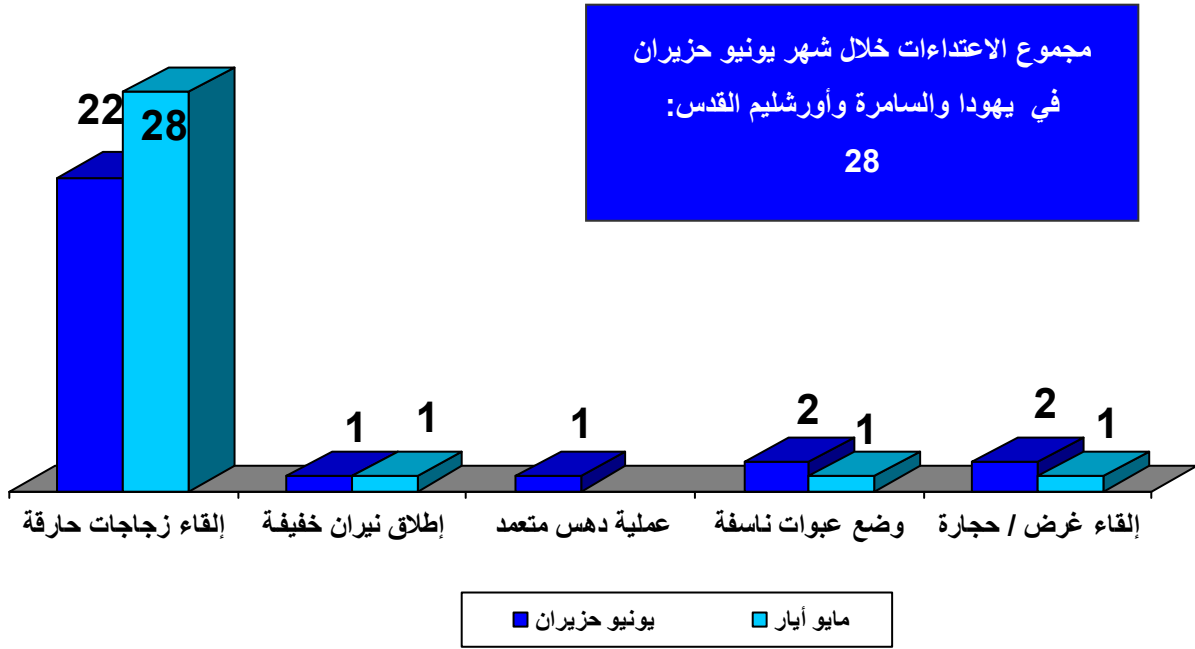
فيما يلي رسم بياني لتوزيع الاعتداءات حسب منطقة وقوعها:

إعتداءات في منطقة قطاع غزة خلال شهر يونيو حزيران 2010 مقارنة بالشهر الذي سبقه



إعتداءات في منطقة يهودا والسامرة وأورشليم القدس خلال شهر يونيو حزيران 2010

مقارنة بالشهر الذي سبقه



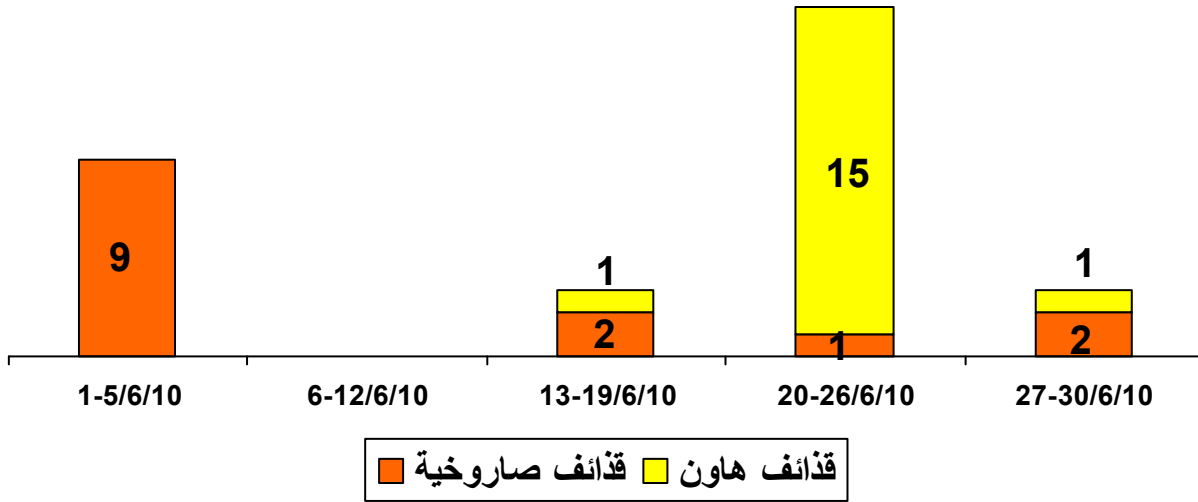
إطلاق النيران منحنية المسار من قطاع غزة

لقد جرى خلال شهر يونيو حزيران 2010 إطلاق ** 14 قذيفة صاروخية و 17 قذيفة هاون (ضمن 22 اعتداء) مقابل إطلاق 14 قذيفة صاروخية و 7 قذائف هاون في شهر مايو أيار الذي سبقه (ضمن 17 اعتداء).

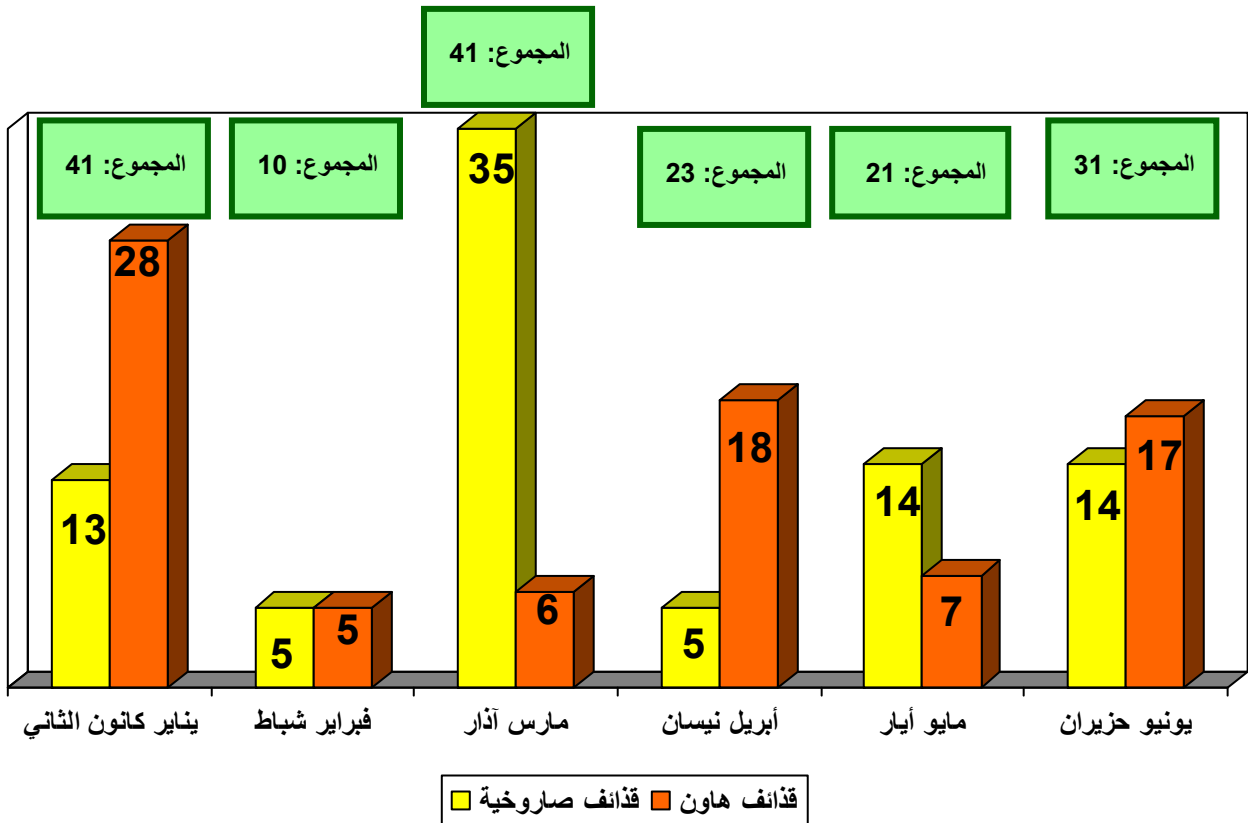
****توضيح حول إطلاق القذائف:** إن عدد عمليات الإطلاق يشير إلى عدد القذائف الصاروخية / قذائف الهاون التي تم إطلاقها بالفعل خلال اعتداء واحد جرى فيه إطلاق النار منحنية المسار. مثال: يتم حصر اعتداء واحد اشتمل على رشقة من 3 عمليات إطلاق وكأنه اعتداء واحد وثلاث عمليات إطلاق.

عمليات إطلاق ** القذائف الصاروخية وقذائف الهاون خلال شهر يونيو حزيران موزعة أسبوعياً

المجموع: 31 عملية إطلاق

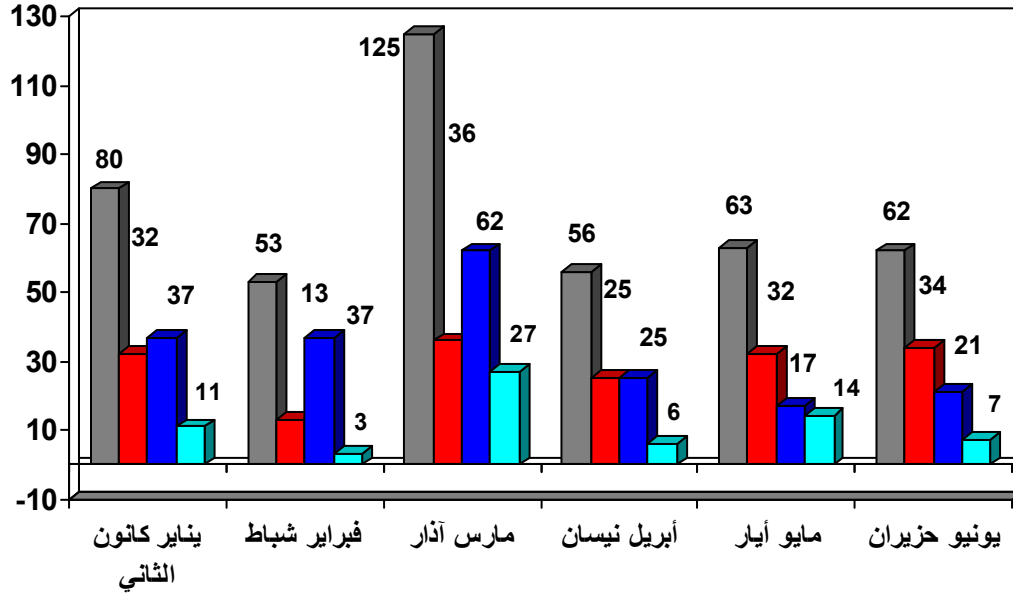


حصيلة عمليات إطلاق ** القذائف الصاروخية وقذائف الهاون مقارنة مع الأشهر السابقة



تحليل الاتجاهات الربعية

فيما يلي رسم بياني يشير إلى توزيع الاعتداءات الإرهابية منذ مطلع العام الجاري:



■ مجموع الاعتداءات ■ اعتداءات في قطاع غزة ■ اعتداءات في يهودا والسامرة ■ اعتداءات في أورشليم القدس وداخل الخط الأخضر

إذا اعتمدنا النظرة الربعية فيتبين من المقارنة بين الربع الأول من العام الجاري 2010 (يناير كانون الثاني – فبراير شباط – مارس آذار) وبين الربع الثاني منه (أبريل نيسان – مايو أيار – يونيو حزيران) أن الربع الثاني قد شهد تراجعاً لحجم الاعتداءات الإرهابية في مناطق يهودا والسامرة وأورشليم القدس فيما طرأ ازدياد على حجم الاعتداءات المنطلقة من قطاع غزة.

إذ كان مجموع عدد الاعتداءات المنطلقة من قطاع غزة خلال الربع الأول من العام الجاري 81 اعتداء (يناير كانون الثاني – 32 ، فبراير شباط – 13 ، مارس آذار – 36) مقابل 91 اعتداء خلال الربع الثاني (أبريل نيسان – 25 ، مايو أيار – 32 ، يونيو حزيران – 34).

أما في مناطق يهودا والسامرة وأورشليم القدس فقد كان الاتجاه معاكساً بحيث:

* يهودا والسامرة – وقوع ما مجموعه 136 اعتداء خلال الربع الأول من العام الجاري (يناير كانون الثاني – 37 ، فبراير شباط – 37 ، مارس آذار – 62) مقابل 63 اعتداء فقط خلال الربع الثاني (أبريل نيسان – 25 ، مايو أيار – 17 ، يونيو حزيران – 21).

* أورشليم القدس - وقوع ما مجموعه 41 اعتداء خلال الربع الأول من العام الجاري (يناير كانون الثاني - 11 ، فبراير شباط - 3 ، مارس آذار - 27) مقابل 27 اعتداء خلال الربع الثاني (أبريل نيسان - 6 ، مايو أيار - 14 ، يونيو حزيران - 7).

فيما يلي رسم بياني مقارنة:

مقارنة عدد الاعتداءات الإرهابية في مناطق قطاع غزة ويهودا والسامرة وأورشليم القدس

موزعة ربعياً

